

O FIBULĂ CU SFERE DE LA POIENEȘTI ȘI ORIZONTUL LA TÈNE C1 EXTRACARPATIC

Daniel SPÂNU

Institutul de Arheologie „Vasile Pârvan”, București, România; e-mail: hazdrik@yahoo.com

Keywords: Middle La Tène fibulae, Werner XIV type horse-bits, La Tène C1 phase, periodisation, Poieniști-Lucașeuca group

Abstract: Without forming a well-defined regional group, the relatively synchronous “Celtic” extracarpatic discoveries (LT C1) form a distinct horizon. For the name of this horizon, one could appeal to the funerary discoveries from Glăvănești (in Moldova) and Telești (in Oltenia). The Glăvănești-Telești horizon is subsequent to the “Getic” horizon of the Thracian fibulae (Zimnicea-Peretu group) which, in turn, can be synchronized for the time being only to the early La Tène (LT B1–B2). In addition to the chronological justification, the succession of these “horizons” also has a cultural one. The magnificent inventories such as those from Agighiol, Peretu et al. reflect stable “northern Thracian” power structures that could not coexist at the Lower Danube with power structures of intra-Carpatic (“Celtic”) origin, e.g. the tomb from Telești. In other words, funerary contexts, such as those at Telești or Mezek, could not be established in the Lower Danube region until, more likely, after the decline of North Thracian power structures. In turn, the Central European cultural patterns mediated by the “Celtic” power structures lost their vigour, expressiveness and consistency at the Lower Danube with the formation of the Poieniști-Lucașeuca group. The Gebhard 14 type fibula with spheres from Poieniști-Măgură and the two Werner XIV type horse-bits discovered in the same site can be perceived as exponents of the extra-Carpatic “Celtic” horizon. By analogy with the fibulae from Wederath (tomb 96) and Kálnovo (tomb 3), the one from Poieniști could be dated in the first half of the middle La Tène (maybe even during the LT–C1b sub-phase!). The earliest necropolis of the Poieniști-Lucașeuca group (respectively, the one from Poieniști) could not be organized until after the dissolution of the extra-Carpatic “Celtic” horizon. The present contribution is not intended to resolve issues related to the precise periodization and absolute dating of the transition between the two successive extra-Carpatic horizons, “Celtic” (Glăvănești-Telești) and “Bastarnian” (Poieniști-Lucașeuca). However, the beginnings of the latter horizon cannot be adequately determined without the plenary debate on the end of the former.

Cuvinte-cheie: fibule La Tène mijlociu, zăbale Werner XIV, faza La Tène C1, periodizare, grupa Poieniști-Lucașeuca

Rezumat: Fără a forma o grupă regională bine-determinată, descoperirile extracarpatic „celtice” relativ sincrone (LT C1) formează un orizont distinct. Pentru denumirea acestui orizont s-ar putea face apel la descoperirile funerare de la Glăvănești (în Moldova) și Telești (în Oltenia). Acest orizont este ulterior orizontului „getic” al fibulelor tracice (grupa Zimnicea-Peretu) care, la rândul lor, pot fi sincronizate deocamdată numai La Tène-ului timpuriu (LT B1–B2). Pe lângă justificarea cronologică, succesiunea acestor două „orizonturi” are și o justificare culturală. Inventarele fastuoase de la Agighiol, Peretu ș.a. reflectă structuri de putere „nord-tracice” stabile care nu puteau coabita la Dunărea de Jos cu structuri de putere de sorginte intracarpatică („celtică”), așa cum sunt cele oglindite de mormântul de la Telești. Cu alte cuvinte, contexte funerare, precum cele de la Telești sau Mezek, nu se puteau constitui la Dunărea Inferioară decât, mult mai probabil, după declinul structurilor de putere nord-tracice. La rândul lor, modelele culturale central-europene mediate de structurile de putere din Bazinul Carpatic și-au pierdut vigoarea, expresivitatea și consistența la Dunărea de Jos odată cu formarea grupei Poieniști-Lucașeuca. Fibula cu sfere și cele două zăbale cu psalii circulare de la Poieniști pot fi percepute ca exponente ale orizontului „celtic” extracarpatic. Prin analogie cu fibulele de la Wederath (mormântul 96) și Kálnovo (mormântul 3), cea de la Poieniști ar putea fi datată în prima jumătate a La Tène-ului mijlociu (poate chiar în sub-faza LT C1b!). Cea mai timpurie necropolă a grupei Poieniști-Lucașeuca (respectiv, cea de la Poieniști) nu putea fi organizată decât după disoluția orizontului „celtic” extracarpatic. Contribuția de față nu este menită tranșării chestiunilor legate de periodizarea precisă și datarea absolută a tranziției dintre cele două orizonturi extracarpatic succesive – „celtic” (Glăvănești-Telești) și „bastarn” (Poieniști-Lucașeuca). Începuturile celui din urmă nu pot fi însă determinate adecvat fără dezbaterile plenare a sfârșitului celui dintâi.

MATERIALE LA TÈNE C1 LA POIENEȘTI

Pentru epoca preromană a fierului, situl *Măgura* de la Poieniști este cunoscut prin două monumente distincte sub aspect cronologic: o necropolă („getică”) databilă la finele primei epoci a fierului¹ și o necropolă

a culturii Poieniști-Lucașeuca, datată în cea de-a doua jumătate a celei de-a doua epoci a fierului². Prezența umană de pe *Măgura*, în intervalul cronologic care separă aceste două monumente și care corespunde relativ cu La Tène-ul timpuriu și prima jumătate a celui mijlociu, nu a fost atestată până acum. Fibula pe care o voi prezenta în continuare este în măsură să modifice această imagine.

Printre numeroasele descoperiri realizate în campania de săpături din anul 1996 condusă de Mircea Babeș pe *Măgura* de la Poieniști, se numără și o fibulă

¹ Babeș, Mirițoiu 2011, p. 105, datează larg necropola „getică” de la Poieniști în secolele V–III a.Chr., fără o argumentație convingătoare (inventarele nu au fost publicate). Absența ceramicii la roată și a fibulelor tracice (observații personale asupra materialelor păstrate în depozitele Institutului de Arheologie din București) pledează pentru încadrarea acestei necropole în faza târzie a primei epoci a fierului (Ha D).

² Babeș 1993, p. 152–154.

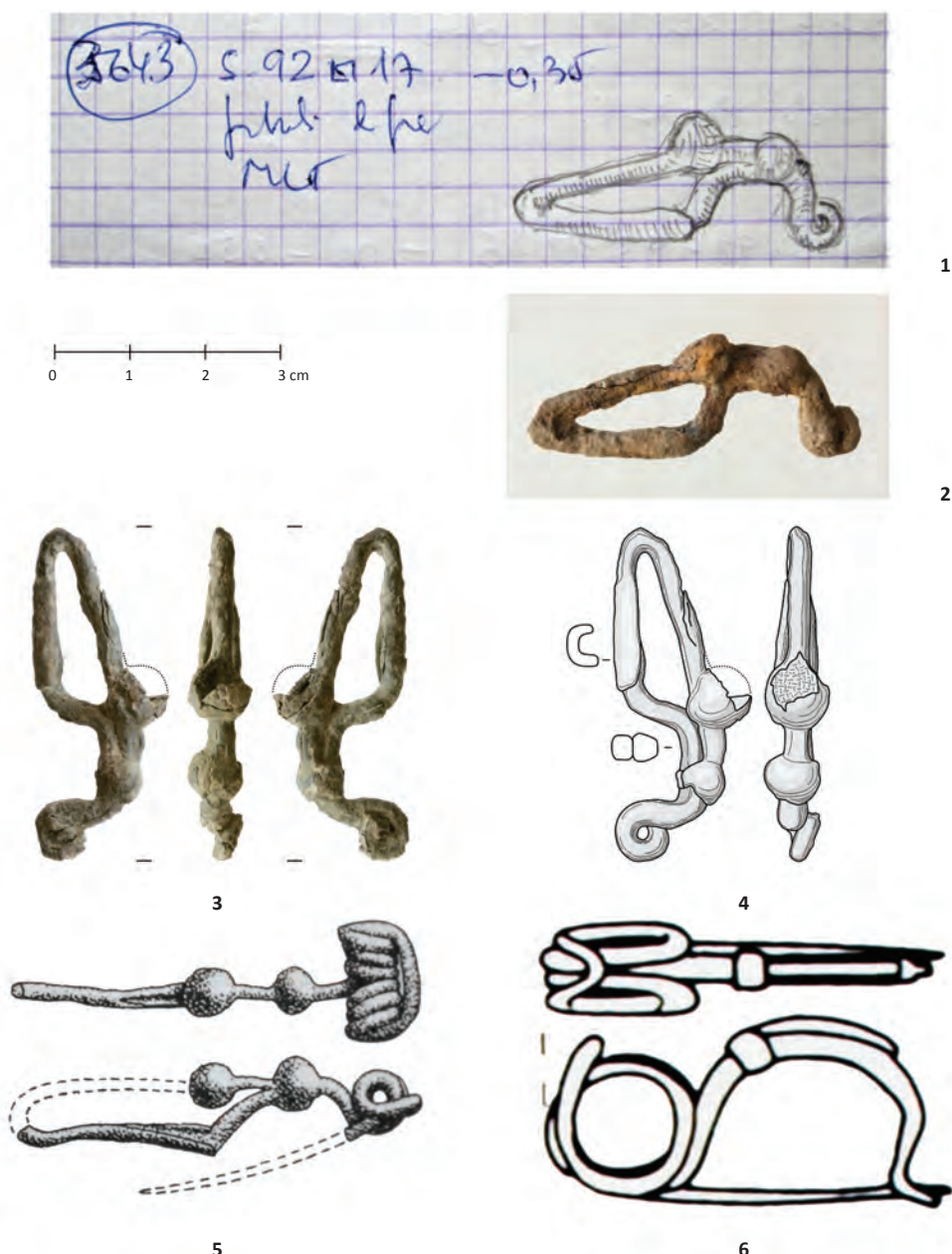


Figura 1. Fibula cu sfere de fier (de tip Gebhard 14) de la Poieniști (1–4), analogia ei din mormântul 96 de la Wederath (5) și fibula de tip Gebhard 13a de la Telești. 1. Notă și schiță în creion realizate de Mircea Babeș imediat după descoperire, în data de 11 septembrie 1996 (fotocopie după jurnalul de șantier „Poieniști 1996”, fila 177); 2. Fibula de la Poieniști înainte de curățare (fotografie D. S.); 3. Fibula de la Poieniști după curățare (fotografii și prelucrare digitală D. S.); 4. Desen după original (D. S.); 5. După Haffner 1979, p. 407, fig. 2/3; 6. După Rustoiu 2008, p. 43, fig. 5/5 / Gebhard 14 type iron fibula from Poieniști (1–4), its analogy from Wederath’s tomb 96 (5) and Gebhard 13a type fibula from Telești. 1. Note and pencil sketch made by Mircea Babeș immediately after the discovery, on September 11, 1996 (photocopy from the field book “Poieniști 1996”, page 177); 2. Fibula from Poieniști before cleaning (photo D.S.); 3. Fibula from Poieniști after cleaning (photo and digital processing D.S.); 4. Drawing after the original (D.S.); 5. After Haffner 1979, p. 407, fig. 2/3; 6. After Rustoiu 2008, p. 43, fig. 5/5.

de schemă La Tène mijlociu, cu piciorul ornamentat cu două sfere; fibula, realizată din fier, măsoară 4,45 cm lungime (Fig. 1). Fibula a fost descoperită în caroul 17 al secțiunii 92, la adâncimea de 0,35 m (Fig. 3/1)³. Piesa

nu provine, așadar, dintr-un complex închis, ci a fost identificată în poziție secundară, într-un strat deranjat de lucrările agricole recente. Locul de descoperire a fibulei se situează în extremitatea de NNE a ariei cercetate pe Măgură, în afara suprafeței ocupate de înmormântările

³ Fibula a fost descoperită în data de 11 septembrie 1996, când a fost inițiată cercetarea secțiunii 92 (jurnalul inedit *Poieniști 1996*, fila 25) și a primit numărul de inventar de șantier 3643 (jurnalul inedit *Poieniști 1996*, fila 177; tot aici și o schiță în creion de Mircea Babeș). Recent,

fibula a fost supusă unor procese de curățare efectuate de doamna Georgiana Mureșan în laboratorul de restaurare a metalelor din Institutul de Arheologie din București.

Poieniști-Lucașeuca, departe de zona de maximă concentrare a acestora. Cel mai apropiat mormânt „bastarn” (mormântul 1357) se află la peste 12 m distanță spre est de caroul 17 al secțiunii 92.

Piesa ruginită a fost puternic afectată de umiditatea solului. Acul și cea mai mare parte a resortului bilateral s-au desprins din vechime și s-au pierdut. De asemenea, una dintre sfere s-a exfoliat parțial și o treime s-a pierdut. Trebuie remarcat faptul că „sferele” nu au fost supraturnate, ci au fost realizate prin martelarea (forjarea) piciorului din fier. Numai sfera de la extremitatea piciorului cuprinde arcul. Cealaltă îl atinge, dar nu îl cuprinde. Așadar, exemplarul nu poate fi asimilat fibulelor de fier cu proeminențe supraturnate din bronz de tip Babeș II.5 / *Kugelfibel*⁴. Pe lângă cele două ornamente sferice, fibula este caracterizată de raportul particular dintre deschiderea – mai mică – a arcului și prelungirea – mai mare, aproape dublă! – a portagrafei și a piciorului. Nici acest raport nu este specific fibulelor din inventarele Poieniști-Lucașeuca.

Astfel proporționată, fibula de la Poieniști poate fi percepută ca exemplar de dimensiuni mai mici al tipului Beltz F / Gebhard 14 încadrat în prima jumătate a La Tène-ului mijlociu (LT C1)⁵. Fibulele cu două sfere pe picior, de tip Gebhard 14, au cunoscut o largă răspândire, din Renania până în diferite regiuni ale Peninsulei Balcanice și Polonia⁶. În România, câteva exemplare au fost identificate în înmormântări LT C1 din necropole intracarpatiche considerate „celtice”⁷. Absența acestui tip din repertoriul de materiale al grupei Poieniști-Lucașeuca sugerează datarea lui într-o perioadă anterioară constituirii acestei culturi⁸.

Datarea unor exemplare ale tipului Gebhard 14 în faza LT C1b a fost confirmată de analiza dendrocronologică a unei mostre de lemn preluate din mormântul 96 al necropolei de la Wederath-Belginum. Proba indică anul 208 a.Chr.⁹. Această datare este sugestivă, mai ales datorită marii asemănări dintre exemplarele de la Poieniști (Fig. 1/1–4) și Wederath (Fig. 1/5). Încadrarea fibulei cu sfere în sub-faza LT C1b este confirmată și de inventarul mormântului nr. 3 de la Kălnovo (Šumen, Bulgaria) care mai conține și o amforă de Sinope fabricată în jurul anului

220 a.Chr.¹⁰. Să fie oare o întâmplare faptul că fibule cu sfere descoperite la mare distanță una de alta pot fi încadrate cronologic în mod asemănător, respectiv în ultimele două decade ale secolului al III-lea a.Chr.?

Fibula cu sfere nu este singura piesă de la Poieniști databilă în prima jumătate a La Tène-ului mijlociu (LT C1). Tot la Poieniști au fost descoperite două zăbale din fier de tip Werner XIV (*Ringtensen* – zăbale cu psalii circulare). Astfel de zăbale au fost descoperite în contexte de la sfârșitul perioadei La Tène-ului timpuriu și din La Tène-ul mijlociu, respectiv în fazele LT B2, C1 și (rar/negur) C2¹¹. Din păcate, cele două zăbale de la Poieniști nu au fost identificate în contexte primare. Unul dintre exemplare¹² a fost găsit în poziție secundară într-o groapă (groapa 305/parceta 28) din secolul al III-lea p.Chr. (Fig. 2/1; 3/2). Cealaltă zăbală, până acum inedită, a fost identificată în stratul de cultură (-0,36 m adâncime), în caroul 4 al secțiunii 37 în cursul săpăturilor din anul 1981 (Fig. 2/2; 3/3). Se poate considera că cele două zăbale nu provin din morminte Poieniști-Lucașeuca distruse, deoarece ritualul acestor înmormântări nu presupunea depunerea funerară a pieselor de harnașament. Posibilitatea ca cele două zăbale să fi fost abandonate la Poieniști într-o perioadă anterioară constituirii necropolei „bastarne” de pe Măgură nu poate fi respinsă. Deranjarea unor complexe „pre-bastarnice” (LT C1), odată cu amenajarea consistentelor ansambluri arheologice ulterioare de la Poieniști-Măgură, este plauzibilă.

Fibula cu sfere și cele două zăbale cu psalii circulare justifică plasarea sitului de la Poieniști pe harta descoperirilor LT C1 („celtice”) din regiunile est-carpatiche. De altfel, zăbalele de la Poieniști cunosc o analogie tipologică apropiată într-un inventar emblematic pentru descoperirile LT C1 din regiunile extracarpatiche ale României: mormântul feminin de la Telești. Asupra acestui inventar voi reveni mai jos.

ORIZONTUL EXTRACARPATIC LA TÈNE C1 („CELTIC”)

Fibula cu sfere și cele două zăbale de la Poieniști ar putea fi încadrate adecvat în acel orizont „celtic”/ „pre-bastarnic” întrevăzut în regiunile est-carpatiche de Mircea Babeș și de Silvia Teodor la sfârșitul secolului trecut¹³. În stadiul actual al cercetării, acest orizont este ilustrat de descoperiri mai puțin spectaculoase decât cele

⁴ Babeș 1993, p. 93–94; cf. Bieger 2002; 2003.

⁵ Polenz 1971, p. 32, percepea această formă ca „fossilă directoare” a fazei LT C1 („Leitform der Stufe C 1”); cf. Božič 1981; Guštin 1984. Mai recent, Michał Grygiel încadrează exemplarele din Polonia în „etapa veche a fazei timpurii a epocii târzii preromane” (A1a), la rândul ei sincronizată cu faza LT C1 (Grygiel 2018, p. 40–41, fig. 15, p. 347–349, fig. 105). Fibula cu sfere apare și sub alte denumiri: „Eisenfibul mit Knotenfußzier” (Haffner 1979, p. 405); „Doppelknopffibel” (Teleaga 2016, p. 311).

⁶ Atanasov 1992, p. 14; Atanassov 2011, p. 229, fig. 4/10; Tonc 2018, p. 310; Grygiel 2018, p. 40–41.

⁷ Teleaga 2008b, p. 155, pl. 9/18.4 (Curtuișeni, mormântul 18); Rustoiu 2013 (Fântânele – *Dâmbul Popii*); Zirra 2017, p. 49–50, 222, 236–238, 257, 306 (Apahida, Ciurmești și Oroșfaia).

⁸ Babeș 1993, p. 131–139, 147, fig. 43; Iarmulski 2016, p. 473.

⁹ Haffner 1979, p. 405. Mormântul 1416 cu fibulele cu sfere de la Wederath este și el încadrat în faza LT C1b de către Husty 1989, p. 170.

¹⁰ Atanasov 1992, p. 14; Atanassov 2011, p. 238, fig. 25/2; Teleaga 2008a, p. 28, 388, cat. nr. 378, pl. 41/3; Teleaga 2016, p. 298.

¹¹ Werner 1988, p. 72–73, fig. 8. O zăbală asociată cu elemente tipice LT C1 (fibulă de schemă La Tène mijlociu cu brandenburguri și brățări cu ove) provine din mormântul 15 de la Curtuișeni (Teleaga 2008b, p. 136–137, 157, pl. 11).

¹² Vulpe 1953, p. 237, 304, fig. 20/2; Werner 1988, p. 65, nr. 217, nota 13, pl. 29/217.

¹³ Babeș 1993, p. 125–127, fig. 31; Teodor 1999, p. 101–111, 189, fig. 3 (cartare), p. 249–250, fig. 63–64. O contribuție recentă (Hănceanu 2021) este în măsură să relanseze și să aprofundeze dezbaterile legate de orizontul „celtic” est-carpatic.

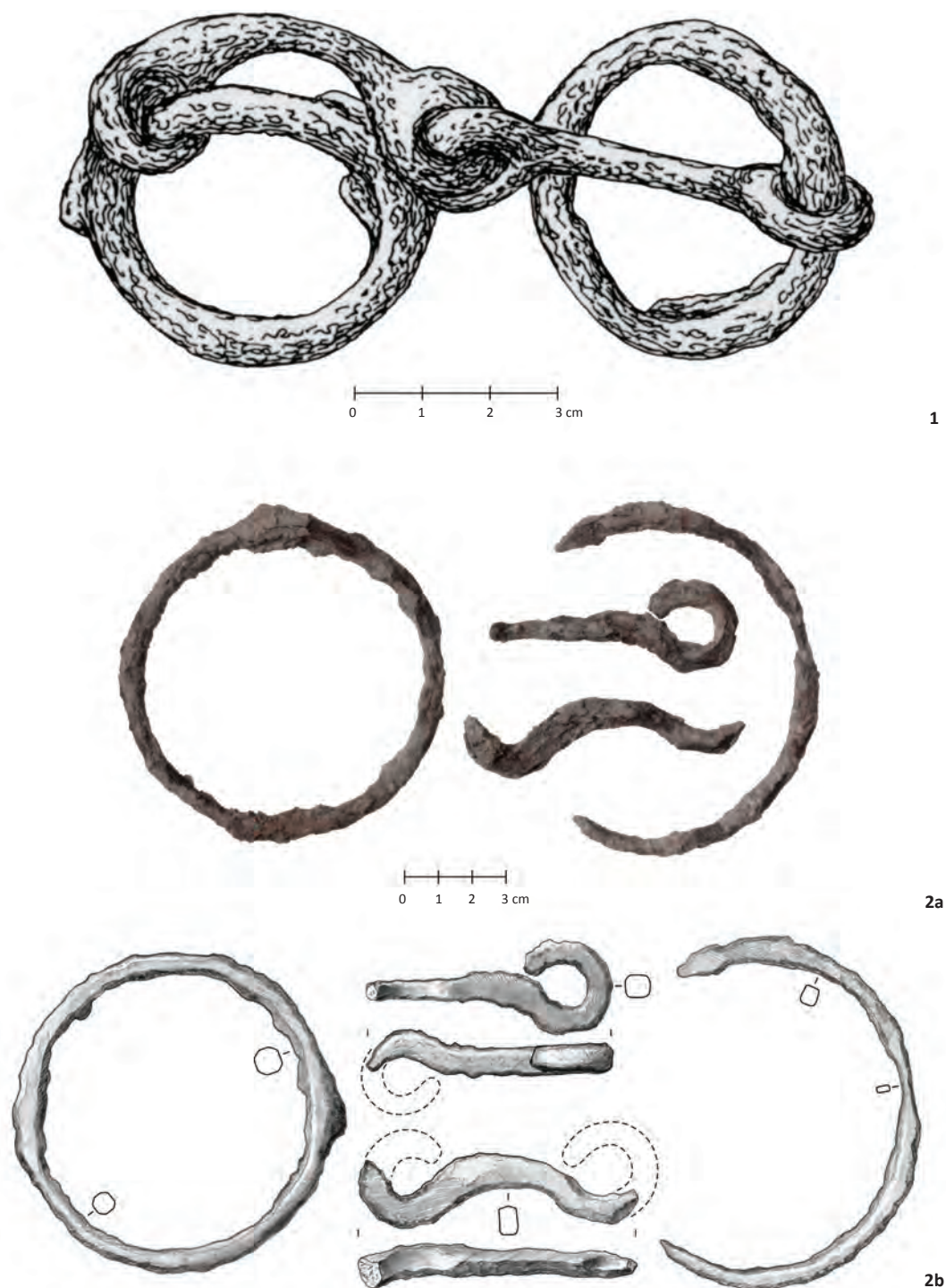


Figura 2. Zăbalele cu psalii circulare de la Poieniști. 1. Zăbala din parcela XXVIII/1949, groapa 305, fier (după Werner 1988, pl. 29/217); 2. Zăbala din secțiunea 37/1981, caroul 4, fier (2a: fotografie; 2b: desen după original, D.S.) / Iron ring-horse-bits from Poieniști. 1. The bridle found in the pit no. 305 in the area XXVIII/1949 (after Werner 1988, pl. 29/217); 2. The bridle found in the trench 37/1981, square 4 (2a: photo; 2b: drawing after original, D.S.).

din interiorul Bazinului Carpatic. Nu au fost identificate necropole similare celor din spațiul intracarpatic¹⁴. În spațiul dintre Carpați și Prut, cercetarea a evidențiat până acum numai piese izolate (fibule de schemă La Tène timpuriu și forme timpurii de fibule de schemă La Tène mijlociu, brățări cu ove, spade, cuțite cu mâner

curb ș.a.), câteva morminte singulare (Glăvănești, Târgu Ocna) și, foarte recent, ceramică grafitată de factură central-europeană¹⁵. La acestea s-ar mai putea adăuga și inventarele depozitelor de la Lozna și Negri. Materialele din aceste descoperiri pot fi sincronizate fazelor LT B2 și LT C1 din periodizările central-europene. Descoperirile

¹⁴ Sinteze mai recente: Dietrich, Dietrich 2006; Berecki 2015.

¹⁵ Hânceanu 2021.

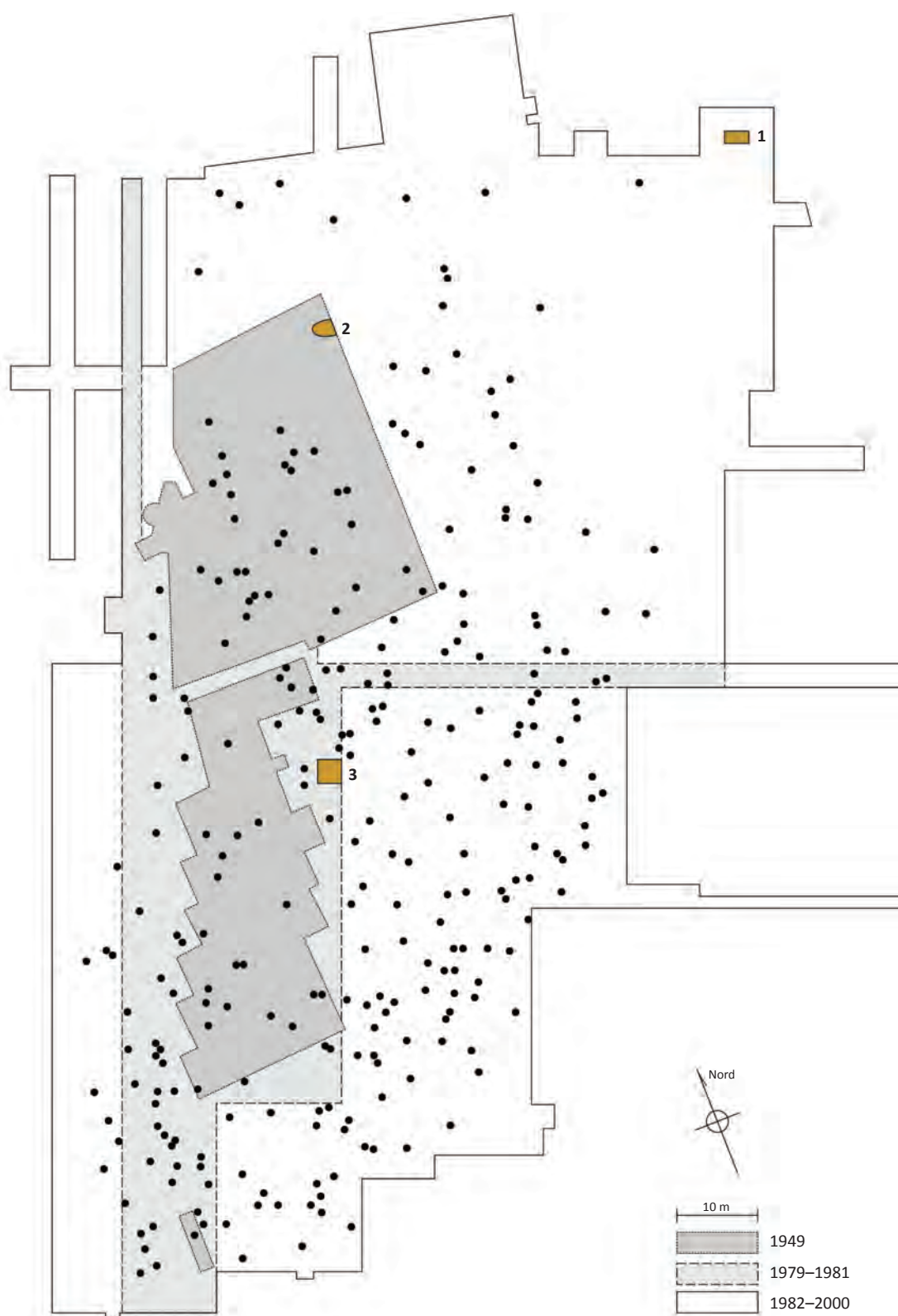


Figura 3. Planul actualizat al necropolei „bastarnae” de la Poieniști; punctele negre indică mormintele; tentele de gri indică progresul cercetării (punctele aflate în ariile gri sunt publicate; cele aflate pe fond alb sunt inedite); numerele indică locurile de descoperire ale materialelor LT C1: 1 – secțiunea 92/1996, caroul 17 (fibula cu sfere); 2 – groapa 305 din parcela XXVIII/1949 (zăbala nr. 1); 3 – secțiunea 37/1981, caroul 4 (zăbala nr. 2) / Updated plan of the “bastarnae” necropolis from Poieniști; dark dots: graves; shades of grey indicate the progress of research (dots on the grey shades are already published; dots on the white background are unpublished); the numbers indicate the locations of LT C1 materials: 1 – trench 92/1996, square 17 (Gebhard 14 type fibula); 2 – pit no. 305 in the area XXVIII/1949 (bridle no. 1); 3 – trench 37/1981, square 4 (bridle no. 2).

est-carpatică ilustrează un fenomen similar și sincron cu răspândirea antichităților „celtice” specifice fazei LT C1 în Polonia¹⁶ sau în Bulgaria¹⁷. La începutul La Tène-ului mijlociu (LT C1), modelele culturale ale Europei Centrale („celtice”) s-au răspândit și s-au impus temporar către est, dincolo de bariera naturală a Carpaților. În ciuda relativei precarități a fondului documentar, orizontul „celtic” din România est-carpatică se interpune adecvat între orizontul mai vechi al fibulei tracice și constituirea ulterioară a grupei Poienești-Lucașeuca.

Sincronismul dintre fibulele tracice și fibulele de schemă La Tène timpuriu (LT B) este documentat, printre altele, de inventarul mormântului 79/1973 de la Fântânele – *Dâmbul Popii*¹⁸. Nicio descoperire certă (niciun complex închis) nu atestă deocamdată sincronismul relativ dintre fibula tracică și diferitele forme de fibule de schemă La Tène mijlociu¹⁹. Cu alte cuvinte, „epoca” mormintelor cu fibule tracice de la Zimnicea, Canlia, Enisala ș.a. și a descoperirilor fastuoase de la Craiova, Agighiol, Peretu, Cucuteni-Băiceni ș.a. (orizontul „getic”) ²⁰ s-a încheiat cu mai multe decade înaintea organizării necropolelor Poienești-Lucașeuca (orizontul „bastarn”). Intervalul dintre aceste două „epoci” (orizonturi) corespunde apariției în aria extracarpatică a celor mai timpurii tipuri de fibule de schemă La Tène mijlociu, precum și a altor obiecte de sorginte central-europeană date în faza LT C1. Apariția acestor materiale LT C1 la Dunărea de Jos nu poate fi atribuită purtătorilor culturii Poienești-Lucașeuca. Un *intermezzo* „celtic” între orizontul „getic” (Zimnicea-Peretu) și cel „bastarn” (Poienești-Lucașeuca) – mai precis, un orizont de descoperiri de factură central-europeană date în faza LT C1 și răspândite în spațiul extracarpatic al României – se conturează cu deplină fermitate.

MORMÂNTUL DE LA TELEȘTI ÎN CONTEXTUL CULTURAL EXTRACARPATIC LT C1

Descoperiri de factură central-europeană („celtică”) date în LT C1 nu au fost documentate numai la est de Carpați (în Moldova), așa cum ar reieși din contribuțiile lui Mircea Babeș sau ale Silviei Teodor, ci și la sud de Carpați. Dintre acestea, mormântul feminin de la Telești se profilează ca cel mai reprezentativ. Indicatorii cronologici ai inventarului de la Telești sunt centura de tip „ungar” cu decor emailat, zăbala de tip Werner XIV și fibula de tip Gebhard 13a. Pe bună dreptate, Aurel Rustoiu arată că

acești indicatori asigură o datare a inventarului de la Telești în faza LT C1²¹.

Descoperirea de la Telești nu este cu totul izolată în limitele Olteniei. Pe lângă acest inventar, ar mai putea fi enumerate și fibulele de schemă La Tène timpuriu (de tip Dux) de la Bâzdâna și Rast²², precum și o fibulă de tip Gebhard 13a descoperită recent într-un mormânt de incinerare de la Desa²³. De altfel, în aceeași vreme se datează și mormântul fastuos de la Mezek și alte antichități „celtice” de la sud de Dunăre²⁴. În același orizont LT C1 ar putea fi încadrate și câteva morminte de la Zimnicea, care conțin forme timpurii de fibule de schemă La Tène mijlociu (e.g. C15 M. 56, C17 M.41, C10 M.108, C10 M. 115)²⁵. Nu trebuie pierdut din vedere că mormântul C10 M.108 conține tocmai o fibulă de tip Gebhard 13a, similară celei de la Telești²⁶.

Mormântul de la Telești are o importanță particulară nu numai pentru răspândirea antichităților „celtice” în regiunile extracarpatică ale României (în general), ci și pentru precizarea momentului în care fibulele de tip Gebhard 13a (Babeș II.2., Iarmulschi 2) s-au răspândit în aceste ținuturi (în particular). Datarea acestor fibule are o legătură directă cu încadrarea cronologică a începuturilor culturii Poienești-Lucașeuca.

Trebuie precizat că fibulele Gebhard 13a își au patria originară în regiunile Europei centrale²⁷ și nu în cele central-nordice, de unde provine ritualul Poienești-Lucașeuca. Totuși, fibulele Gebhard 13a din morminte de la Poienești și Borosești au fost incluse printre indicatorii cronologici timpurii ai celor două necropole²⁸. Analogia dintre fibula de la Telești și fibulele Gebhard 13a/ Babeș II.2./ Iarmulschi 2 din înmormântările timpurii Poienești-Lucașeuca și, implicit, relația lor cultural-cronologică nu au fost până acum evidențiate și explorate satisfăcător²⁹. Sub aspectul cronologiei relative se pot formula două ipoteze de lucru: fie (1) inventarul

²¹ Rustoiu 2005.

²² Zirra 2017, p. 224, nr. 12, 231, nr. 143 (cu literatura mai veche).

²³ Informație Florin Ridiche. Fibula se păstrează la Muzeul Olteniei din Craiova, inv. 56425. Inventarul urmează să fie publicat într-o viitoare contribuție a lui Emilian Teleaga.

²⁴ Atanassov 2011.

²⁵ Alexandrescu 1980, p. 50, propunea o datare mult prea târzie (în secolul al II-lea p.Ch.!) pentru tipurile „celtice” de fibule din necropola de la Zimnicea (Alexandrescu 1980, p. 100, fig. 49/5–6 și 9–10).

²⁶ Alexandrescu 1980, p. 100, fig. 49/10; cf. Măndescu 2000, p. 61, cu o încadrare tipologică adecvată.

²⁷ Babeș 1993, p. 92, n. 224 (cu literatura mai veche) caută originea tipului în nord-vestul Peninsulei Balcanice și în Slovacia, respectiv în cultura Púchov (spre deosebire de fibulele Gebhard 13a, fibulele cu sfere – Gebhard 14 – sunt specifice numai fazei pre-Púchov/LT C1; cf. Pieta 2010, p. 34–37, fig. 11). Analogii ale fibulelor Gebhard 13a pot fi căutate însă mai departe către vest (Gebhard 1991, p. 15).

²⁸ Babeș 1993, p. 142–143; Iarmulschi 2016, p. 473, 483; Iarmulschi 2020, p. 208.

²⁹ De exemplu, Vlad Vintilă Zirra separă fibulele Gebhard 13a în tipul intracarpatic (Zirra 2017, p. 47, tipul 19) și tipul extracarpatic (Zirra 2017, p. 54, tipul 29). Fibula de la Telești a fost omologată tipului Babeș II.2./ Iarmulschi 2/Zirra 29. În acest fel, dezbaterile dilemelor cronologice și culturale a fost eludată.

¹⁶ Maciałowicz 2015, p. 274–279. Printre fibulele specifice fazei LT C1 din Polonia se numără și câteva exemplare similare celui de la Poienești (Maciałowicz 2015, p. 277, fig. 2/4, 6–7).

¹⁷ Atanassov 2011.

¹⁸ Rustoiu 2008, p. 26–29, 40, fig. 2.

¹⁹ Măndescu 2010, p. 353–355 (cu exemple suplimentare); Spănu 2014, p. 78–82.

²⁰ Măndescu 2010, p. 125–330 și 337–418; Spănu 2017, p. 214, notele 51–56; cf. Teleaga 2020.

de la Telești este sincron celei mai timpurii faze a culturii Poieniști-Lucașeuca, fie (2) inventarul de la Telești aparține unei faze anterioare constituirii culturii Poieniști-Lucașeuca. Prima ipoteză de lucru s-ar valida numai dacă am accepta o perioadă relativ scurtă de folosire a fibulelor Gebhard 13a. Cea de a doua ipoteză implică o folosire mai îndelungată a acestor fibule.

Trebuie precizat că fibulele Gebhard 13a au cunoscut o răspândire considerabilă, din Renania și până în Moldova, iar datările lor cele mai târzii nu au fost limitate exclusiv la faza LT C1b. Folosirea acestor fibule în „perioada de tranziție către” faza LT C2 este acceptată de Rupert Gebhard³⁰. Anterior, Harmut Polenz pleda pentru o datare a exemplarelor de tip Gebhard 13a din nord-vestul Peninsulei Balcanice în faza LT C2³¹.

Totodată, trebuie subliniat că inventarelor Poieniști-Lucașeuca le sunt străine centurile ornamentate cu email, atât de specifice inventarelor LT C1 din Bazinul Carpatic³², dar și inventarului de la Telești. Nici zăbalele de tip Werner XIV, precum cea din mormântul de la Telești, sau cele descoperite în stratul de cultură de la Poieniști, nu sunt atestate în repertoriul de materiale reprezentative ale grupei Poieniști-Lucașeuca.

În aceste condiții, cea de-a doua ipoteză de lucru ni se dezvăluie ca fiind mai veridică. Practic, mormântul de la Telești ar putea fi sincronizat cu mai multă plauzibilitate descoperirilor „pre-bastarne” („celtice”) din aria est-carpatică, anterioare constituirii necropolelor Poieniști-Lucașeuca. Totodată, ar trebui să recunoaștem o durată de folosire mai îndelungată a fibulelor Gebhard 13a. Se poate considera că aceste fibule au fost utilizate în spațiul extracarpatic în două faze succesive din punctul de vedere al cronologiei relative: (1) mai întâi, în faza finală a orizontului extracarpatic Glăvănești-Telești („celtic”) și (2) mai apoi, în faza timpurie a necropolelor Poieniști-Lucașeuca. Folosirea mai îndelungată a fibulelor Gebhard 13a, de-a lungul ambelor faze, își păstrează plauzibilitatea, indiferent dacă acceptăm periodizarea tripartită propusă de Mircea Babeș sau cea cvadripartită a lui Vasile Iarmulski pentru cronologia grupei Poieniști-Lucașeuca. Succesiunea relativă a celor două faze de folosire a fibulelor Gebhard 13a în spațiul extracarpatic poate fi acceptată, indiferent când ar fi datate aceste faze în termenii cronologiei absolute și indiferent cum le-am raporta la periodizările central-europene ale epocii La Tène.

Dacă fibulele Gebhard 13a au supraviețuit până în faza incipientă a grupei Poieniști-Lucașeuca, nu același lucru se poate afirma despre fibulele cu sfere forjate de tip Gebhard 14. Folosirea acestora din urmă s-a încheiat înaintea întemeierii necropolei de la Poieniști. Absența fibulelor cu sfere forjate din repertoriul tipologic Poieniști-Lucașeuca poate avea o justificată motivație cronologică.

ÎNCHEIERE

Fără a forma o grupă regională bine determinată, descoperirile extracarpatice „celtice” relativ sincrone (LT C1) formează un orizont distinct. Pentru denumirea acestui orizont s-ar putea face apel la descoperirile funerare de la Glăvănești (în Moldova) și Telești (în Oltenia). Acest orizont este ulterior orizontului „getic” al fibulelor tracice (grupa Zimnicea-Peretu) care, la rândul lor, pot fi sincronizate deocamdată numai La Tène-ului timpuriu (LT B1–B2).

Pe lângă justificarea cronologică, succesiunea acestor două „orizonturi” are și o justificare culturală. Inventarele fastuoase de la Agighiol, Peretu ș.a. reflectă structuri de putere „nord-tracice” stabile care nu puteau coabita la Dunărea de Jos cu structuri de putere de sorginte intracarpatică („celtică”), așa cum sunt cele oglindite de mormântul de la Telești. Cu alte cuvinte, contexte funerare, precum cele de la Telești sau Mezek, nu se puteau constitui la Dunărea Inferioară decât, mult mai probabil, după declinul structurilor de putere nord-tracice. La rândul lor, modelele culturale central-europene mediate de structurile de putere din Bazinul Carpatic și-au pierdut vigoarea, expresivitatea și consistența la Dunărea de Jos odată cu formarea grupei Poieniști-Lucașeuca.

Fibula cu sfere și cele două zăbale cu psalii circulare de la Poieniști pot fi percepute ca exponente ale orizontului „celtic” extracarpatic. Astfel, situl Măgură poate fi inclus în repertoriul de descoperiri specifice acestui orizont. Prin analogie cu fibulele de la Wederath (mormântul 96) și Kálnovo (mormântul 3), cea de la Poieniști ar putea fi datată în prima jumătate a La Tène-ului mijlociu (poate chiar în sub-faza LT C1b!). Cea mai timpurie necropolă a grupei Poieniști-Lucașeuca (respectiv, cea de la Poieniști) nu putea fi organizată decât după disoluția orizontului „celtic” extracarpatic. Contribuția de față nu este menită tranșării chestiunilor legate de periodizarea precisă și datarea absolută a tranziției dintre cele două orizonturi extracarpatice succesive – „celtic” (Glăvănești-Telești) și „bastarn” (Poieniști-Lucașeuca). Începuturile celui din urmă nu pot fi însă determinate adecvat fără dezbateră plenară a sfârșitului celui dintâi.

BIBLIOGRAFIE

- Alexandrescu 1980 – A. D. Alexandrescu, *La nécropole gète de Zimnicea*, Dacia NS 24, 1980, p. 19–126.
- Atanasov 1992 – G. Atanasov, *Săorăjenija ot 3-2 v. pr. n. e. ot okoliostite na s. Kálnovo, Šumensko*, Ivestija Šumen 7, 1992, p. 17–26.
- Atanassov 2011 – J. Atanassov, *The Celtic presence in Thrace during the 3rd century BC in light of new archaeological data*, in: M. Guštin, M. Jevtić (eds.), *The Eastern Celts. The communities between the Alps and the Black Sea*, Koper – Beograd, 2011, p. 227–240.
- Babeș 1993 – M. Babeș, *Die Poieniști-Lukaševka-Kultur. Ein Beitrag zur Kulturgeschichte im Raum östlich der Karpaten in den letzten Jahrhunderten vor Christi Geburt*, Bonn, 1993.
- Babeș, Mirițoiu 2011 – M. Babeș, N. Mirițoiu, *Practici funerare birituale prelungite în spațiul carpato-dunărean în secolele V–III a. Chr.*, ArhMold 34, 2011, p. 103–149.

³⁰ Gebhard 1991, p. 81.

³¹ Polenz 1978, p. 192–194.

³² Dizdar 2020, p. 152–182.

- Berecki 2015 – S. Berecki, *Iron Age Settlement Patterns and Funerary Landscapes in Transylvania (4th–2nd Centuries BC)*, Catalogi Musei Marisiensis, seria archaeologica II, Târgu Mureș, 2015.
- Bieger 2002 – A. Bieger, *Kugelfibeln - Fibeln mit Kugeln - Fibeln mit Kugelzier? Klassifizierung von Kugelfibeln der mittleren Latène- bzw. jüngeren vorrömischen Eisenzeit*, ActaPraehArch 34, 2002, p. 55–58.
- Bieger 2003 – A. Bieger, *Kugelfibeln. Eine typologisch-chronologische Untersuchung zu den Varianten F, N und O von Beltz*, UPA 98, Bonn, 2003.
- Božič 1981 – D. Božič, *Relativna kronologija mlajše železne dobe v jugoslavenskem podonavju / Relative Chronologie der jüngeren Eisenzeit im jugoslavischen Donauraum*, ArhVestnik 32, 1981, p. 315–347.
- Dietrich, Dietrich 2006 – L. Dietrich, O. Dietrich, *Locuirea celtică din Transilvania, Banat și Crișana (stadiul actual al cercetării)*, SCIVA 57(1–4), 2006, p. 9–56.
- Dizdar 2020 – M. Dizdar, *The Middle La Tène Women Costume of the Scordisci*, Monografije Instituta za Archeologiju 12, Zagreb, 2020.
- Gebhard 1991 – R. Gebhard, *Die Fibeln aus dem Oppidum von Manching*, Ausgrabungen in Manching 14, Stuttgart, 1991.
- Grygiel 2018 – M. Grygiel, *Chronologia przemian kulturowych w dobie przełomu starszego i młodszy okresu przedrzymskiego na Niżu Polskim*, Łódź, 2018.
- Guštin 1984 – M. Guštin, *Die Kelten in Jugoslawien. Übersicht über das archäologische Fundgut*, JRGZM 31, Mainz, 1984, p. 305–363.
- Haffner 1979 – A. Haffner, *Zur absoluten Chronologie der Mittellatènezeit*, ArchKorr 9(4), 1979, p. 405–409.
- Hânceanu 2021 – G.-D. Hânceanu, *Ceramica celtică din așezarea geto-dacică de la Roșiori (jud. Neamț)*, ArhMold 44, 2021, p. 179–198.
- Husty 1989 – L. Husty, *Grab 1416. Eine Mädchenbestattung mit mittellatènezeitlicher Gürtelkette*, in: A. Haffner (ed.), *Gräber - Spiegel des Lebens. Zum Totenbrauchtum der Kelten und Römer am Beispiel des Treverer-Gräberfeldes Wederath – Belgium*, Mainz, 1989, p. 161–172.
- Iarmulschi 2016 – V. Iarmulschi, *A few considerations regarding the chronology of the Poienesti-Lucașeuca culture*, PZ XCI/2, 2016, p. 471–494.
- Iarmulschi 2020 – V. Iarmulschi, *Din nou cu privire la data de început a culturii Poienesti-Lucașeuca*, Tyrageția 14, 2020, 1, p. 207–214.
- Maciałowicz 2015 – A. Maciałowicz, *Handwerk, Handel und Heirat? Neues über Kontakte der Boier mit den Germanen anhand von Fibelfunden*, in: M. Karwowski, V. Salač, S. Sievers (eds.), *Boier zwischen Realität und Fiktion. Akten des internationalen Kolloquiums in Český Krumlov vom 14. – 16. 11. 2013*, Kolloquien zur Vor- und Frühgeschichte, Band 21, Bonn, 2015, p. 273–294.
- Măndescu 2000 – D. Măndescu, *Fibulele de schemă Latène în perioada timpurie și mijlocie a celei de a doua epoci a fierului pe teritoriul vechii Dacii*, Crisia 30, 2000, p. 45–80.
- Măndescu 2010 – D. Măndescu, *Cronologia perioadei timpurii a celei de-a doua epoci a fierului (sec. V–III) între Carpați, Nistru și Balcani*, Brăila, 2010.
- Pieta 2010 – K. Pieta, *Die Keltische Besiedlung der Slowakei, Jüngere Latènezeit*, Nitra, 2010.
- Polenz 1971 – H. Polenz, *Mittel- und spätlatènezeitliche Brandgräber aus Dietzenbach, Landkreis Offenbach am Main*, Studien und Forschungen NF 4, 1971, p. 3–115.
- Polenz 1978 – H. Polenz, *Gedanken zu einer Fibel vom Mittellatèneschema aus Káysari in Anatolien*, BJb 178, 1978, p. 181–216.
- Rustoiu 2005 – A. Rustoiu, *Celtic-indigenous connections in Oltenia during middle La Tène. Observations concerning Celtic grave from Telești*, EphemNap 14–15, 2004–2005, p. 53–71.
- Rustoiu 2008 – A. Rustoiu, *Celții din Transilvania și comunitățile indigene nord-balcanice. Schimburi culturale și mobilitate individuală*, EphemNap 18, 2008, p. 25–44.
- Rustoiu 2013 – A. Rustoiu, *Double Costumes in Female Burials from the Carpathian Basin. Comments regarding some garment assemblages from Fântânele (Romania) and Brežice (Slovenia)*, in: I. V. Ferencz, N. C. Rîșcuția, O. T. Bărbat (eds.), *Archaeological small finds and their significance, Proceedings of the Symposium: Costume as an Identity Expression*, Cluj-Napoca, 2013, p. 89–100.
- Spănu 2014 – D. Spănu, *Une contribution archéologique à l'étude du trésor du III^e siècle av. J. C. d'Epureni*, Dacia NS 58, 2014, p. 65–94.
- Spănu 2017 – D. Spănu, *Der Vogelreiter von Surcea. Hintergründe eines keltischen Mythos im spätlatènezeitlichen Dakien*, Dacia NS 61, 2017, p. 207–222.
- Teleaga 2008a – E. Teleaga, *Grichiesche Importe in den Nekropolen an der Unteren Donau, 6. Jh. - Anfang des 3. Jhs. v. Chr.*, Marburger Studien zur Vor- und Frühgeschichte, Band 23, Rahden, 2008.
- Teleaga 2008b – E. Teleaga, *Die La-Tène-zeitliche Nekropole von Curtiușeni/Erkörtvélyes (Bihor, Rumänien). Der Forschungsstand*, Dacia NS 52, 2008, p. 85–165.
- Teleaga 2016 – E. Teleaga, *Schwerter aus der Region des Eisernen Tores. Ein chronologischer Beitrag der Mittel- und Spät-La-Tène-Waffengräber*, in: S. Berecki (ed.), *Iron Age Chronology in the Carpathian Basin. Proceedings of the International Colloquium from Târgu Mureș, 8–10 October 2015*, Cluj-Napoca, 2016, p. 293–323.
- Teleaga 2020 – E. Teleaga, *Studien zu den thrakischen Prunkgräbern des 4. Jhs. v. Chr. Band 1: Agighiol und Peretu (Rumänien) / Studii despre mormintele fastuoase tracie din secolul 4 a. Chr. Volumul 1: Agighiol și Peretu (România)*, in: E. Teleaga, D. Gergova, A. Müller-Karpe, N. Torbov, *Studien zur Eisenzeitlichen Archäologie Thrakiens*, Band 3.1, Rhaden, 2020.
- Teodor 1999 – S. Teodor, *Regiunile est-carpătice ale României în secolele V–II î.d.Hr. Considerații generale și repertoriu arheologic*, BiblThrac 27, București, 1999.
- Tonc 2018 – A. Tonc, *All the way to the South? Traces of contact between Jastorf and the La Tène culture periphery of South Pannonia*, in: H. Wendling, M. Augstein, J. Fries-Knoblach, K. Ludwig, R. Schumann, C. Tappert, P. Trebsche, J. Wiethold (eds.), *Übergangswelten – Todesriten. Forschungen zur Bestattungskultur der europäischen Eisenzeit. Beiträge zur internationalen Tagung der AG Eisenzeit in Hallein 2015 und zur Sitzung der AG Eisenzeit während des 8. Deutschen Archäologiekongresses in Berlin 2014*, Beiträge zur Ur- und Frühgeschichte Mitteleuropas 86, Langenweissbach, 2018, p. 309–302.
- Vulpe 1953 – R. Vulpe, *Săpăturile de la Poienesti din 1949*, MCA 1, 1953, p. 214–506.
- Werner 1988 – W. M. Werner, *Eisenzeitliche Trenschen an der unteren und mittleren Donau*, PBF XVI/4, 1988.
- Zirra 2017 – V. V. Zirra, *Fibulele de schemă La Tène din România*, Craiova, 2017.